



LA CRIÉE
CENTRE D'ART
CONTEMPORAIN
RENNES - F

PRESS PACK

NOBODY,
NOT EVEN THE RAIN,
HAS SUCH SMALL
HANDS

DOVE ALLOUCHE,
BASMA ALSHARIF,
BURKARD BLÜMLEIN,
CHARBEL-JOSEPH H. BOUTROS,
MAGGIE MADDEN, ANTHONY MCCALL,
EVARISTE RICHER, STÉPHANIE SAADÉ,
YOAN SORIN AND FLORIAN SUMI, ANA VAZ

exhibition from 6 April to 26 May 2019
opening on Friday 5 April 2019 at 6:30 pm

place Honoré Commeurec – CS 63126
F-35000 Rennes
www.la-criee.org

—
press officer: Marion Sarrazin
m.sarrazin@ville-rennes.fr



X

Summary

Press release	1
Works exhibited	2
Events.....	4
Visuals for the press	5
Artists	14
Practical information.....	27

Somewhere I have never travelled, gladly beyond

somewhere i have never travelled, gladly beyond
any experience, your eyes have their silence :
in your most frail gesture are things which enclose me,
or which i cannot touch because they are too near

your slightest look easily will uncloset me
though i have closed myself as fingers,
you open always petal by petal myself as Spring opens
(touching skilfully, mysteriously) her first rose

or if your wish be to close me, i and
my life will shut very beautifully, suddenly,
as when the heart of this flower imagines
the snow carefully everywhere descending ;

nothing which we are to perceive in this world equals
the power of your intense fragility : whose texture
compels me with the color of its countries,
rendering death and forever with each breathing

(i do not know what it is about you that closes
and opens ; only something in me understands
the voice of your eyes is deeper than all roses)
nobody, not even the rain, has such small hands

e.e. Cummings, 1931

Press release

NOBODY, NOT EVEN THE RAIN, HAS SUCH SMALL HANDS

DOVE ALLOUCHE, BASMA ALSHARIF, BURKARD BLÜMLEIN,
CHARBEL-JOSEPH H. BOUTROS, MAGGIE MADDEN,
ANTHONY MCCALL, EVARISTE RICHER, STÉPHANIE SAADÉ
YOAN SORIN AND FLORIAN SUMI, ANA VAZ

—
exhibition from 6 April to 26 May 2019
opening Friday 5 April 2019 at 6:30 pm
—

The anxiety, the excesses, the slumps and the frenetic, breakneck era, we and the Earth are going through: this new group exhibition at La Criée centre for contemporary art offers a response in the form of a pause – an adjournment. With all the innocent promise of the first rays of dawn.

The title – *Nobody, not even the rain, has such small hands* (*Personne, pas même la pluie, n'a de si petites mains*), has such small hands – is the closing line of a famous love poem written in 1931 by the American poet and painter e.e. cummings.

Bringing together works imbued with attentiveness to the invisible and the fleeting, *Nobody, not even the rain, has such small hands* counters the sound and fury of our everyday lives with the fragile beauty of growth and slow pulsation.

Like the poet whose personification of rain blurs the boundary between humanity and nature, the works in this exhibition are situated at the junction between natural and manmade objects – between sensation and emotion.

Like the poet who endows the rain with hands and vice versa, the works assembled here take issue with a distance – temporal, spatial, contemporary – which this challenge diminishes, or at least curbs.

Like the poet who loves, this exhibition sets out to reflect tenderness, not to say an experience of dazzlement.

And tomorrow we shall return to the fire.

—
curator Sophie Kaplan, director
production La Criée centre for contemporary art, Rennes

Works exhibited

—

Dove Allouche

Fumeur noir_2, 2010

Fumeur noir_4, 2010

Fumeur noir_7, 2010

Fumeur noir_9, 2010

Fumeur noir_10, 2010

Fumeur noir_11, 2010

negative on gelatin-silver paper turned to gold

20 x 25 cm each, 53 x 62,5 x 3 cm framed

courtesy the artist and gb agency, Paris

—

Basma Alsharif

The Story of Milk and Honey, 2011

video, color, 9 min 45 sec

courtesy the artist and Galerie Imane Farès, Paris

—

Burkard Blümlein

Noix cassées et récoltées, 2005

variable dimensions

courtesy the artist and Galerie Bernard Jordan, Paris

—

Charbel-joseph H. Boutros

Days Under Their Own Sun, 2015

seven Lebanese calendar sheets, sun

10 x 7 cm each

courtesy the artist and Grey Noise, Dubaï

Night Cartography #3, 2017

airplane sleeping masks, votive candle wax,

dreams, wishes

variable dimensions

courtesy the artist and Grey Noise, Dubaï

—

Maggie Madden

Untitled, 2018

green plastic bag, black bin sack, white

telephone wire

34 x 46 x 5 cm

courtesy the artist and mother's tankstation, Dublin and London

Partly Cloudy, 2016

white, red, green, black, blue, brown

telephone wire

58 x 51 x 5 cm

courtesy the artist and mother's tankstation, Dublin and London

—

Anthony McCall

Landscape For Fire, 1972

film 16 mm, color, sound, digitized in 2005,

7 min 5 sec

courtesy the artist and Galerie Martine Aboucaya, Paris

Landscape for white squares, 1972

film 16 mm, color, sound, digitized in 2007,

3 min 20 sec

courtesy the artist and Galerie Martine Aboucaya, Paris

—

Evariste Richer

Masque à faire tomber la neige #1, 2010

calcite, 37 x 31 cm

collection SCP AMARANTE – Catherine Hellier de Verneuil

Masque à faire tomber la neige #2, 2010

calcite, 33 x 27 cm

collection Nina Rodrigues - Ely

L'herbe, 2019

plaster, selenite, 29x12x10 cm

production: La Criée centre for contemporary art, Rennes

courtesy the artist and Meessen De Clercq, Brussels

En attendant la foudre #2, 2019

fossil turtle, copper, 34x29x315 cm

production: La Criée centre for contemporary art, Rennes

courtesy the artist and Meessen De Clercq, Brussels

Works exhibited (suite)

—

Yoan Sorin et Florian Sumi

Das Land - Les Idiots, 2019

video HD, color, sound, 6 min 44 sec
with the participation of Paul Brunnet,
Damien Moreira, Yoan Sorin et Florian Sumi
musique: Nuovo Compagnia di Canto
Popolare Secondo Corro Delle Lavandale
production: La Criée centre for contemporary art, Rennes
courtesy the artists and Valeria Cetraro, Paris

—

Stéphanie Saadé

Habitation, 2018

nest of mason wasp, nails
6 x 6 x 6 cm
courtesy the artist and Anne Barrault gallery, Paris

Moongold, 2016-2019

fourteen printed photographs, Moon Gold leaf
15 x 10 cm each
courtesy the artist and Anne Barrault gallery, Paris

—

Stéphanie Saadé et Charbel-joseph H. Boutros

When Two Artists Meet, 2015

hair of the artist Stéphanie Saadé,
hair of the artist Charbel-joseph H. Boutros
courtesy the artists and Anne Barrault gallery, Paris

—

Ana Vaz

Atomic garden, 2018

film 16 mm digitized, color, sound,
7 min 34 sec
courtesy the artist and Spectre productions

Events

—
Friday 26 April 2019, from 5 pm to 7 pm

Gilles Amalvi, *Tes Chansons (Your Songs)*
collection of songs in the public space
as part of "L'art du week-end"

Novelist, poet and musician Gilles Amalvi stops his 'radio bike' in front of La Criée centre d'art contemporain to listen and collect songs. Those who wish to are invited to record the songs they have in mind.

—
Saturday 27 April 2019, 5 pm

François Debas
storytelling visit
as part of "L'art du week-end"

Storyteller and improviser, François Debas recounts a visit in which the works become the supports of the story and have in mind.

—
Saturday 18 May 2019, 8 pm and 9 pm

Gilles Amalvi, *Tes Chansons (Your Songs)*
sound performance
duration: about 40 min

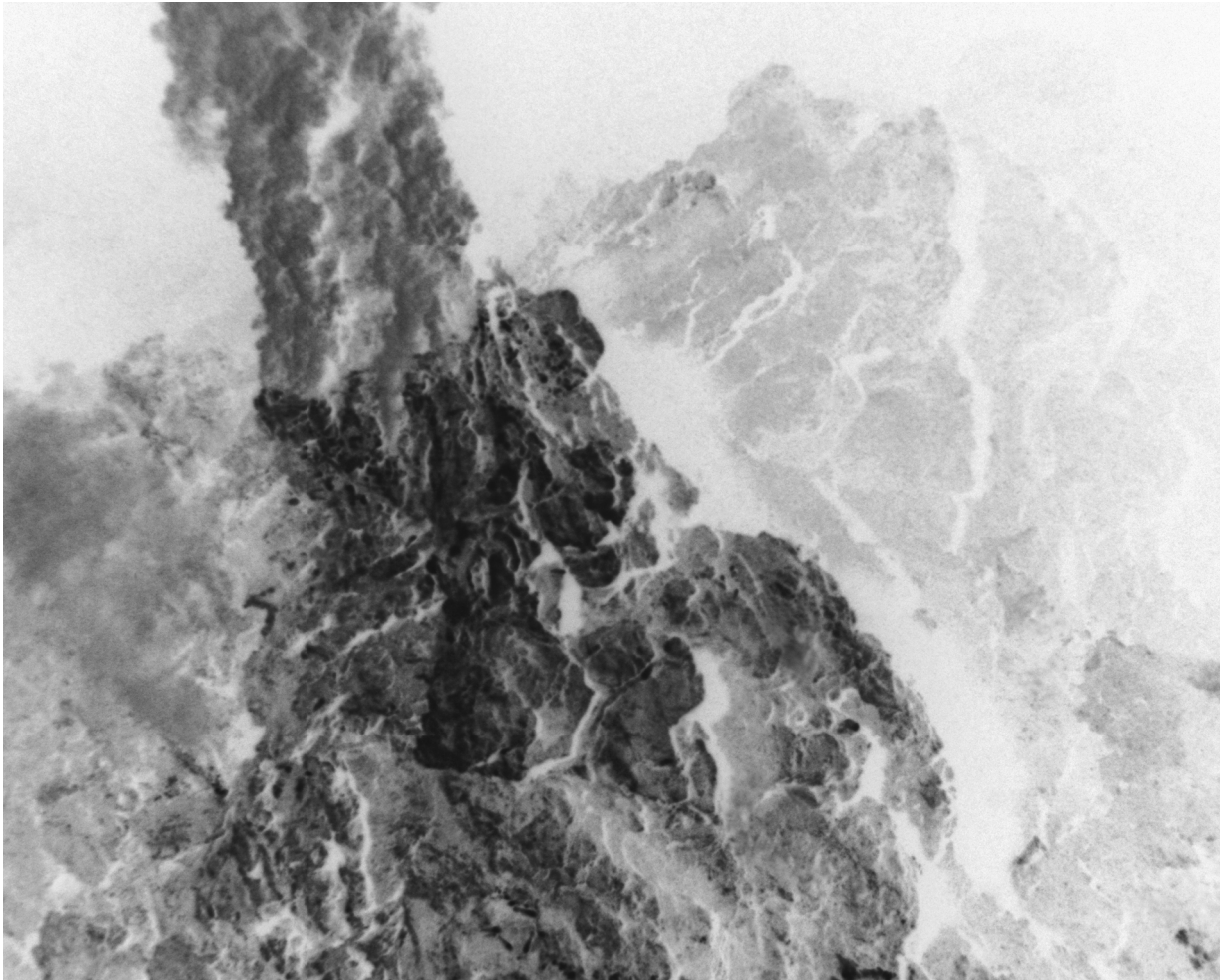
as part of the European Museum Night, La Criée will be open until midnight

Songs are present everywhere, at every stage of life. Listening to the relationship that each of us has with the songs, whatever their style, "Tes chansons" is a project of urban derivation according to the voices and the people the artist meets.

He presents a performance in the form of a live restitution of the recorded materials.

Visuals for the press

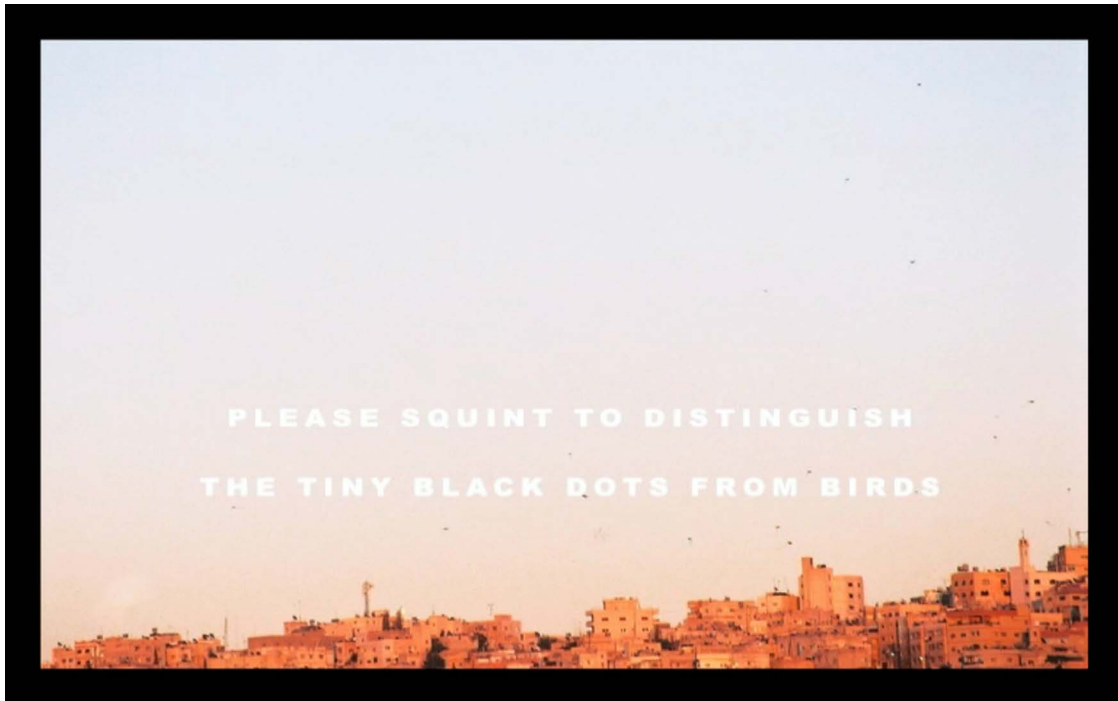
Please, respect captions and copyrights



Dove Allouche, *Fumeur noir_11*, 2010
negative on gelatin-silver paper turned to gold, 20 x 25 cm
courtesy the artist and gb agency, Paris

Visuals for the press

Please, respect captions and copyrights



Basma Alsharif, *The Story of Milk and Honey*, 2011

video, color, 9 min 45 sec

courtesy the artist and Galerie Imane Farès, Paris

Visuals for the press

Please, respect captions and copyrights



Burkard Blümlein, *Noix cassées et récollées*, 2005

dimensions variables

Adagp © Burkard Blümlein, Paris, 2019

courtesy Galerie Bernand Jordan, Paris

Visuals for the press

Please, respect captions and copyrights



Charbel-joseph H. Boutros, *Night Cartography #3*, 2017
airplane sleeping masks, votive candle wax, dreams, wishes
courtesy the artist and Grey Noise, Dubaï

Visuals for the press

Please, respect captions and copyrights



Evariste Richer, *Masque à faire tomber la neige #1*, 2010

calcite, 37 x 31 cm

collection SCP AMARANTE – Catherine Hellier de Verneuil

Visuals for the press

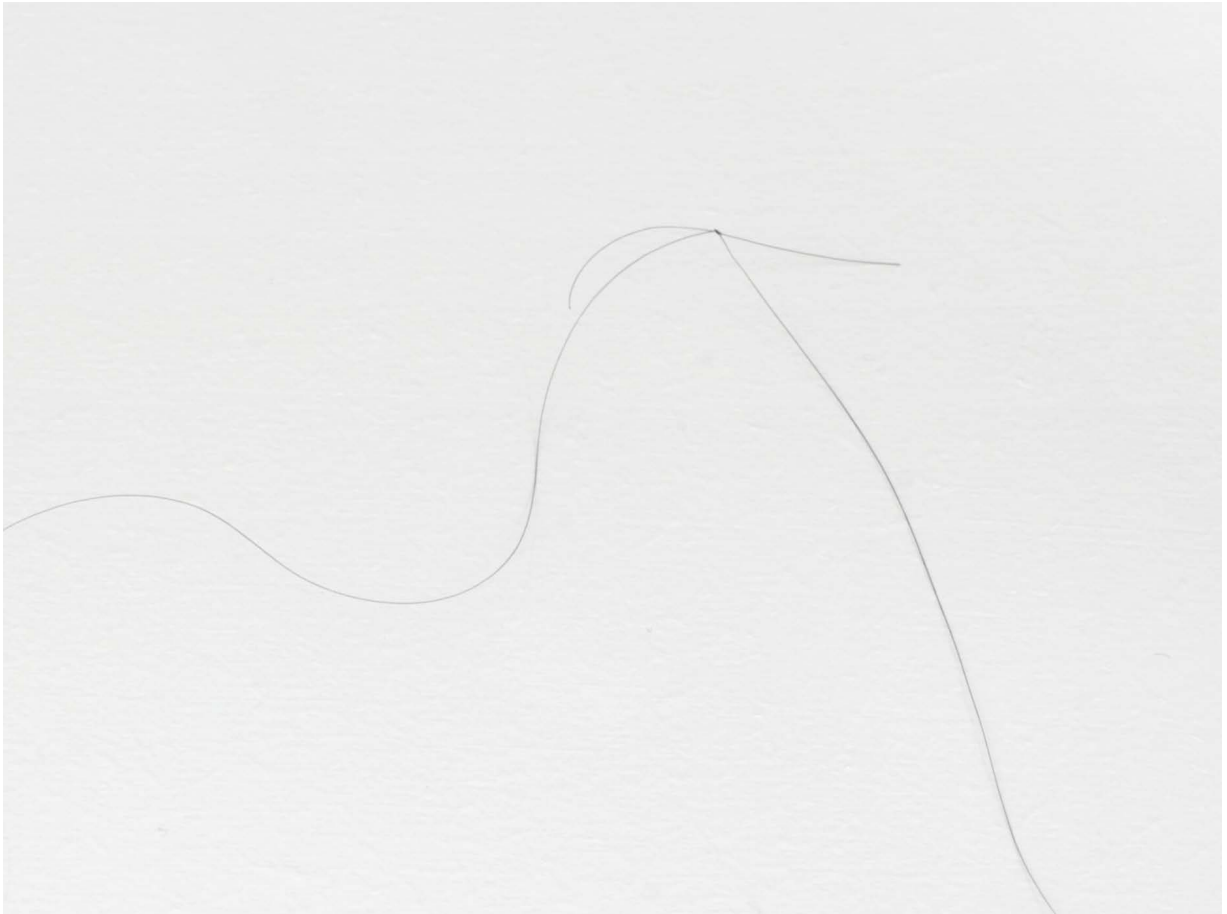
Please, respect captions and copyrights



Stéphanie Saadé, *Moongold*, 2016-2019
printed photograph, Moon Gold leaf, 15 x 10 cm
courtesy the artist and Anne Barrault gallery, Paris

Visuals for the press

Please, respect captions and copyrights



Stéphanie Saadé et Charbel-joseph H. Boutros, *When Two Artists Meet*, 2015
hair of the artist Stéphanie Saadé, hair of the artist Charbel-joseph H. Boutros
courtesy the artists and Anne Barrault gallery, Paris
photo: Alberto Ricci

Visuals for the press

Please, respect captions and copyrights



Yoan Sorin et Florian Sumi, *Das Land - Les Idiots*, 2019

video HD, color, sound, 6 min 44 sec

production: La Criée centre for contemporary art, Rennes

courtesy the artists and Valeria Cetraro, Paris

Visuals for the press

Please, respect captions and copyrights



Ana Vaz, *Atomic garden*, 2018
film 16 mm digitized, color, sound, 7 min 34 sec
courtesy the artist and Spectre productions

Artists

Dove Allouche

born in 1972 in Paris, France
lives and works in Paris, France
represented by gb agency

—

Dove Allouche's images are intermediate beings between himself and the world. Intensified externalizations of the silent life that things have been leading for millennia, they are not the source of any experience of the sublime. They do not offer any negative pleasure to all those who try, with a fright mixed with delectation/delight, to imagine the earth without man. They are also not part of the genealogy of sovereign images that would have led nature to show and tell itself. But this does not mean that Dove Allouche's images affirm any primacy of the subject, without which the world, although immense and irrefutable, would have no real existence. Thus, one of the first processes used by the artist was "blind" photography, in areas of reduced visibility such as the Paris sewer system, a burning forest in Portugal or the bottom of Vesuvius.

—

source: Maria Stavrinaki, www.fondation-entreprise-ricard.com

Basma Alsharif

born in 1983 in Kuwait (of Palestinian origin)
lives and works as a nomad
represented by the Imane Fares Gallery

—

Between fiction and reality, Basma Alsharif's work considers the transmission of the history of Palestine. Sequences which have been filmed or recorded, collected in the media or on social networks are collated into montages with a highly developed plasticity, where subtitles, and therefore the text, has as much individual presence as the soundtrack (found, borrowed from the repertoire of middle-eastern popular music, or mixed) and yet they remain very separate. Memory appears to be in full mutation, uncertain and subjective.

—

source: galerie Imane Fares

Artists

Burkard Blümlein

born in 1960 in Würzburg, Germany

lives and works in Paris, France and Munich, Germany.

represented by Bernard Jordan Gallery, Paris

—

To bring out images using simple objects in the viewer's mind and imagination.

Conversations are the spatial display of various heterogeneous objects, as well

as sculptural objects created by the artist as simple objects found or bought, or

objects from the collections of historical museums. It is not, as for the ready-made,

a question of elevating an object to the status of art but, on the contrary, of bringing back the potential of art among all those objects that surround us.

These *Conversations* are, of course, silent, visual, plastic. They are made up of by

formal and material analogies that focus on subjects such as: meaning useless

activities, the focused gaze, the passing and rotating time, the traces (witnesses of

history and stories), the balance of a double presence...

—

source: galerie Bernard Jordan

Charbel-joseph H. Boutros

born in 1981 in Mount Lebanon, Lebanon

lives and works between Amsterdam, Netherlands ; Beirut, Lebanon and Paris, France

represented by Grey Noise, Dubai and Jaqueline Martins Gallery, Sao Paulo

—

In his work invisibility is charged with intimate, geographical and historical layers,

finding poetic lines that extend beyond the realm of existing speculations and

realities. Being born in the middle of the Lebanese war, his art is not engaged in an

explicit political and historical reflection, but is more accurately haunted by the said

political and historical reflection.

—

source: Grey Noise

Artists

Maggie Madden

born in 1976 in Galway, Ireland

lives and works in Dublin, Ireland

represented by mother's tankstation Gallery, Dublin and London

—

In Maggie Madden's work, a diverse array of collected materials are crafted into fragile sculptural formations with geometric affinities. The work is suggestive of architectural structures, but also reflects on our spatial encounters in both the urban landscape and the natural world.

The linear structures made using telephone wire and optical fibre form subtle three dimensional drawings in space, delicately balanced and at times barely visible.

During the process of construction the physical limits of the materials are taken in to account, as there is an attempt made at rendering some materials to appear almost weightless. Tension is created as the sculptural formations often have a fragility that teeters on the brink of collapse.

—

source: Temple Bar gallery

Anthony McCall

born in 1946 in St. Paul's Cray, England

lives and works in New York, United States

represented by Martine Aboucaya Gallery, Paris

—

Since the 70s, the British artist Anthony McCall has continued to push the boundaries of art. Exploring the boundaries between cinema and sculpture, he uses light and time as his signature materials. His work spans across drawing, installation, and performance, one of his preferred mediums.

—

source: <https://kadist.org/work/landscape-for-fire/>

Artists

Evariste Richer

born in 1969 in Montpellier, France

lives and works in Paris, France

représenté par les galeries Meessen De Clercq, Bruxelles, Schleicher/Lange, Berlin et Untilthen, Paris

—

The poetic work he has created is an exploration of the real and endeavors to understand our universe and the mechanisms that animate it. Making use of sciences such as meteorology, teleology, astronomy or physics, the installations he sets up provide a new grid of understanding without overlooking the aesthetic dimension whose point is to reconcile the individual and the universal. His pieces respond to each other, establishing a constant dialogue and setting up a benchmark model for a different relation to the world. The minimalist and conceptual aesthetics that preside over the artist's creations has a strong power of trouble and suggestion. It builds around the spectator a narrative that interrogates our systems of thought and challenges our vision of the world.

—

source: galerie Untilthen

Stéphanie Saadé

born in 1983 in Lebanon

lives and works between Amsterdam, Netherlands ; Beirut, Lebanon and Paris, France

represented by Anne Barrault gallery, Paris

—

The work of Stéphanie Saadé develops a language of suggestion, playing with poetics and metaphor. She shares clues, signs, imageless and occasionally silent trails with us, which interact like the words of a single sentence. It is for the viewer to decipher them, as would an archaeologist faced with traces, fossils, and fragments. This enigmatic quality often stems from the artist's own experience. In her oeuvre, personal experience is invoked exclusively as a universal subject.

—

source: Caroline Cros, *Une poétique de la réparation*, 2017

Artists

Yoan Sorin

born in 1982 in Cholet, France
lives and works in Douarnenez, France

—

Yoan Sorin uses a variety of media to explore the limits of creative processes between success and failure. Performance is becoming an essential element in its production in order to physically test the nature of the objects created. Impregnated by "low culture" production, his drawings, paintings, videos and performances disturb the distinctions between popular culture and art in a series of errors, erasures, repetitions, drawings or endless lines. Using simple visual signs, Yoan Sorin explores complex themes that attach his approach to a critical work on social, political and cultural issues.

—

source: Documents d'artistes Bretagne

Florian Sumi

born in 1984 in Dijon, France
lives and works in Paris, France
represented by galerie Valerie Cetrato, Paris

—

Florian Sumi works with sculpture at the crossroads of other practices, in a collaborative logic. Dance, music, engineering, design... He reflects on the specific nature of these skills and his works are born from the encounter with these techniques.

His approach deploys his vision of the world through the prism of the object and its uses. Because the object creates history as much as it receives it, at the same time source, receptacle and memory, the artist makes objects which, by what they evoke, invent or represent, reveal these schemas which connect us to the world.

—

source : <http://www.parcSaintleger.fr/portfolio/florian-sumi/>
<http://www.paris-art.com/florian-sumi-emma-balimaka-cac-bretigny-membrains/>

Artists

Ana Vaz

born in 1986, in Brasilia, Brazil

—

Ana Vaz is an artist and filmmaker whose films and other expanded works speculate upon the relationships between self and other, myth and history through a cosmology of signs, references and perspectives. Assemblages of found and shot materials, her films combine ethnography and speculation in exploring the frictions and fictions imprinted upon both cultivated and savage environments and their multiple inhabitants.

—

source: Spectre productions

Certains repentirs, et l'humilité qu'ils requièrent, apparaissent comme un retournement de perception essentiel, une réactualisation profonde des connaissances, à l'échelle bien sûr de celui qui l'énonce mais aussi, parfois, de l'humanité. En 1903, le célèbre paléontologue Émile Cartailhac publie un article intitulé « Mea Culpa d'un sceptique » après avoir étudié aux côtés de l'abbé Henri Breuil la grotte d'Altamira en Espagne. Lors de ses recherches, il découvre les traces d'une présence humaine de longue durée ainsi qu'une lampe à huile datant du Paléolithique qui l'amènent à réviser sa position sur les peintures rupestres. Il pensait jusqu'alors qu'elles ne pouvaient avoir été réalisées par les hommes de cet âge reculé sur des parois éloignées de toute ouverture naturelle. Sans lumière, aucune image ne pouvait apparaître. Ce texte marque la reconnaissance de la capacité de nos ancêtres à produire des œuvres et à mettre en place les dispositifs techniques pour y parvenir. L'art pariétal – puisque dès lors il s'agissait d'un art – se voyait ainsi requalifié en chaînon séminale de l'histoire de l'art et de l'humanité.

Avec son exposition à la Fondation Ricard, dont le titre reprend celui de Cartailhac, Dove Allouche revient sur cette fascinante paternité à travers différentes séries dont les jeux de correspondances et les procédés techniques s'inspirent des méthodes et contextes de travail des artistes du Paléolithique, et les déplacent. Il y est ainsi question de lumière (ou de son absence), d'opacité et d'images générées par leur propre processus, sans recours à l'objectif de l'appareil photo. Plutôt que de se pencher sur les peintures elles-mêmes, Allouche opte pour un point de vue géologique et les vertus de la coupe stratigraphique pour révéler l'épaisseur vertigineuse du temps.

L'exposition se construit autour de blocs de calcite que l'artiste découpe en fins rectangles. Placés sous la lumière de l'agrandisseur, ils laissent apparaître veines et transparences indiquant, comme les cernes d'un tronc d'arbre, l'âge du minéral. Il tente ainsi l'expérience de produire des images à partir de ces échantillons. Tout débute à la grotte Chauvet (l'originale). Les photographies étant interdites, il se concentre sur le sol de la cavité humide, compacté par les hommes qui le foulèrent et poli par endroits par les ours, dont il extrait donc un morceau de calcite. Cette étape inaugurale donne lieu à la série « L'enfance de l'art » constituée de sept dessins reproduisant le réseau de nervures mis à jour par l'agrandisseur, en projetant sur le papier de l'hématite, un oxyde de fer employé comme pigment au Paléolithique. Le verre soufflé utilisé pour l'encadrement évoque quant à lui une technique archaïque et l'irrégularité des parois d'une grotte. Pour la série « Pétrographies », il débite en fines lamelles une stalagmite de soixante-cinq centimètres (soit une période d'environ deux mille ans) issue de la grotte de Remouchamps en Belgique, en vue de les utiliser cette fois comme négatifs. Dans une relecture de l'allégorie de la caverne platonicienne, il vient « aveugler » ces prélèvements qui révèlent sur le papier photosensible l'image de leur croissance mais aussi l'activité humaine qui s'est développée sur place – cette présence est en effet inscrite dans la calcite sous forme de cernes noirs (donc blancs sur les photos d'Allouche) dont l'épaisseur varie selon la durée d'occupation des lieux.

À l'élégant noir et blanc des « Pétrographies » obtenu par l'éclairage d'une source opaque, semblent répondre les images solaires de la série « Sunflowers ». Le procédé est ici inverse : Allouche travaille dans le noir total en manipulant des matières qui réfléchissent la lumière et obstruent ainsi la révélation photographique. Reprenant une technique traditionnelle de fabrication de miroir, il dépose à la surface du papier photosensible, dans

Dove Allouche Mea Culpa d'un sceptique

par Raphaël Brunel

Fondation d'entreprise Ricard, Paris
22.03-7.05.2016



Dove Allouche, *Pétrographie*, 2015.
Vue de l'exposition à la Fondation d'entreprise Ricard.
Photo: Aurélien Mole

un ample mouvement de balayage, une couche d'étain et d'argent. Une fois le résultat exposé à la lumière, seules les parties non recouvertes virent avec plus ou moins d'intensité et dessinent des halos évoquant un souffle astral. L'artiste produit ainsi sa propre stratification, son propre geste géologique.

Chez lui, concrétion et relief s'auscultent à travers une mise à plat, comme si on les radiographiait ou si on les déplaçait pour mieux tenter d'en percer le mystère et l'origine. À la banalité et à l'outrance de la circulation de l'image dans nos sociétés contemporaines, Allouche semble opposer la magie presque archaïque de son apparition, qu'elle survienne sous le vacillement d'une flamme éclairant les parois humides d'une grotte millénaire, à la surface du papier photographique dans une chambre noire ou sur l'écran blanc des salles obscures¹.

¹ Le spécialiste de la préhistoire Marc Azéma a avancé la thèse, fascinante et discutée, que certaines peintures des grottes du Paléolithique pouvaient apparaître comme les balbutiements d'un cinéma d'animation, un animal représenté dans différentes positions pouvant être mis en mouvement sous l'action du vacillement de la torche. Cf. Marc Azéma, *La Préhistoire du cinéma. Origines paléolithiques de la narration graphique et du cinématographe*, Paris, Errance, 2011.

PHOTO

You and I, Horizontal

by ANTHONY MCCALL

by Timothée Chaillou

12 Jan 2008

On est plongé dans un environnement enfumé et traversé par des rayons de lumières qui projettent des formes géométriques en mouvement. Exposition-expérience qui laisse le spectateur entre activité et contemplation. L'espace devient écran lorsque la lumière est sculpture.



Anthony McCall joue sur la notion d'apparition et de disparition; dans son travail comme dans son parcours artistique. Le voici présent après quelques années passées dans le graphisme qui l'éloigna de la sphère des galeries et musées.

Pour son exposition à la galerie Martine Aboucaya l'artiste nous offre la possibilité de (re)découvrir une partie de son œuvre passée (très peu montrée en France) avec un film et une *slide installation*, tous les deux datant de 1972 ; alors qu'une installation lumineuse créée pour l'exposition vient en rappel à ses fameuses *solid light films*.

Landscape for Fire est le premier film d'Anthony McCall. Sur un terrain d'aviation militaire désaffecté flanqué d'une ancienne tour de contrôle, des hommes habillés de blanc mettent à feu de petits barils d'essence placés de manière géométrique à l'image d'une grille de jeu. On assiste à un ballet-technique, ces hommes sont présents pour les gestes qu'ils accomplissent : mise à feu des barils, enregistrement du son provoqué par celle-ci, élaboration d'une œuvre qui se frotte au *land art*. Par ces mimétismes, l'œuvre s'inclut dans une optique liée au *process art*, car le processus, l'instant de fabrication, n'est pas à étouffer mais à révéler.

Lorsque Yves Klein commença sa série des «Peintures de feu» (1961), il apprivoisa cet élément pour le faire devenir pinceau révélateur, entachant des toiles qui devenaient réactives ; McCall se sert du feu non pas comme outil mais comme finalité car le feu devient sculpture et point de repère.

You and I, Horizontal est un *solid light film* à l'image de la célèbre installation de l'artiste *Line Describing A Cone* qui fut elle-même la base de travail de la toute aussi fameuse œuvre de Gordon Matta-Clark *Conical Intersept* (l'artiste tronqua un immeuble par une forme conique à l'emplacement du futur Centre Pompidou).

Chez Martine Aboucaya, le visiteur se trouve plongé dans un environnement enfumé et traversé par des rayons de lumières qui projettent des formes géométriques en mouvement. Ces formes issues de l'épuration du *minimal art* ont une double réalité : celle de la forme visible en deux dimensions sur l'écran de projection, et la forme en trois dimensions obtenue par les rayons de la lumière devenue visible grâce à l'enfumage de la pièce.

L'espace entre le projecteur/lumière et l'écran n'est plus laissé vacant, il est tout simplement devenu sculpture. Mais c'est une sculpture qui apparaît presque aussi immatérielle qu'une *sound sculpture* car elle peut être parasitée, non pas par la voix, mais par une présence physique. L'œuvre n'existe que lorsque le spectateur se tient de côté profitant du spectacle en décalé, tout en connaissant son statut de parasite et d'acteur.

C'est en sortant de cet espace que l'on se rend compte des formes effectuées par les rayons, puisque Anthony McCall a enregistré sur papier des séquences de *You and I, Horizontal*, fixant en filigrane ce qui apparaissait évanescant : le regard était devenu médium.

INTRODUCING

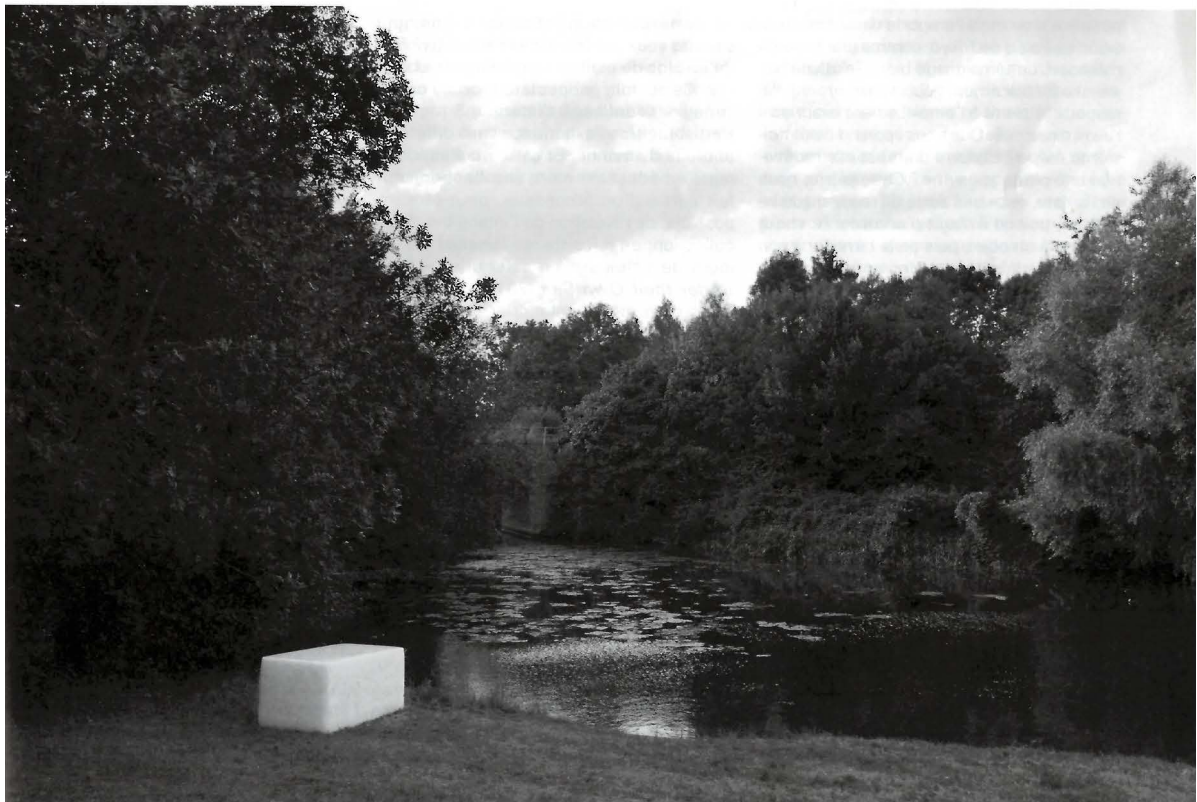
CHARBEL-JOSEPH H. BOUTROS

Léa Bismuth

3 m³ d'eau seront prélevés du bassin.
2 m³ seront transportés jusqu'à une chambre
industrielle et transformés en un cube de glace.
Le cube de glace sera à nouveau transporté et installé
à la rive, tout près de l'endroit d'où l'eau aura été
extraite. / Le cube de glace de 2 m³ commencera à
fondre, l'eau s'infiltrera dans la terre
et s'en retournera lentement vers le lieu d'où elle vient,
à la rive auquel elle appartient. / Les 2 m³ de glace
mettront quelques jours à fondre, l'eau appellera l'eau,
et elle boira l'eau, l'eau retournera à l'eau,
même si rien n'avait changé, ou comme si quelque
chose avait légèrement changé.
*3 m³ of water will be taken from the pond/
2 m³ will be transported to an industrial cold room/
it transformed into a box of ice/This box of ice will
be transported again and positioned just on the edge
of the bank, very close to the place where the water
is initially extracted/The 2m³ ice box will start
to melt, water will infiltrate the earth and will go back
to its original place, to where it belongs/
The 2m³ of ice will take some days to melt, water will
call for water, water will drink water, water will
return to water, as if nothing has changed,
something has slightly changed.*

from Water to Water ». 2013. Installation
à Maastricht. (Toutes les images/all images : Court.
by Noise Gallery et Jaqueline Martins Gallery)

Charbel-joseph H. Boutros est un représentant de la jeune scène artistique libanaise. Vivant à Paris et à Beyrouth, il a été résident au Pavillon Neufville OBC, Palais de Tokyo, où il a récemment exposé – lors d'un module en 2014 ; une intervention, *Sueur d'étoile*, aura lieu sur le toit du bâtiment en octobre 2015. Son œuvre élabore, depuis un cœur secret, des récits aussi énigmatiques que poétiques.



■ Le secret est un centre aveugle autour duquel la connaissance gravite. En tant qu'abstraction chargée d'un sens inatteignable, on ne peut rien en dire. Marcel Duchamp avait saisi cela, avec son « ready-made aidé » *À bruit secret* (1916-1964) : « Une pelote de ficelle entre deux plaques de cuivre réunies par quatre longs boulons. À l'intérieur de la pelote de ficelle, Walter Arensberg ajouta secrètement un petit objet qui produit un bruit quand on le secoue. Et à ce jour je ne sais pas ce dont il s'agit, pas plus que personne d'ailleurs », expliqua-t-il. Il y a une culture semblable du secret dans la démarche de Charbel-joseph H. Boutros, même s'il s'écarte du jeu duchampien pour créer des œuvres enrichies d'un surcroît de vie spirituelle.

SAISIR L'IMMATÉRIEL

Ainsi l'artiste tisse-t-il son œuvre à partir de trois sources indémaillables : une expérience personnelle qui ne sera pas dévoilée ; une expérience géographique – l'origine libanaise de l'artiste est importante, de même que ses multiples déplacements à l'étranger ; une expérience plus globale, en lien avec l'histoire de l'art ou des questionnements d'ordre politique et historique. Par exemple, la pièce *A Removed Stone* conjugue ces trois expériences : pour la réaliser, l'artiste prélève une pierre d'une forêt libanaise qu'il a connue enfant (expérience intime) ; il l'emporte dans son exposition au Palais de Tokyo, comme une bribe de mémoire, un témoignage bien réel d'une trajectoire (déplacement géographique) ; enfin, il rapporte la pierre à l'emplacement exact où il l'avait ramassée. Que nous apprend cette troisième étape ? L'œuvre d'art est-elle redevenue une pierre anonyme ? Cette pierre, nous dit l'artiste, est « une sorte de ready-made inversé », puisqu'il s'agit d'accorder le statut d'œuvre à un objet, puis de le ramener à son statut d'objet quelconque, en une reconquête de sa quotidienneté. L'œuvre, rendue à la terre du Liban et à son humus, hors de tout musée, demeurera invisible, mais un changement a eu lieu, une histoire peut se raconter. L'imperceptible est ici d'une importance capitale.

Les matières premières de l'artiste ne sont pas forcément celles qui donnent forme à l'œuvre. Il laisse souvent d'autres puissances se charger de l'essentiel. *The Sun Is My Only Ally* (2012) en atteste déjà par son titre : sur un papier journal libanais, le soleil fait œuvre, révélant les lettres écrites avec un pochoir. Cependant, « ce même soleil finira par effacer et tuer l'œuvre, jaunissant la phrase écrite », note l'artiste qui aime pousser la logique jusqu'à la disparition. Il peut aussi capturer la nuit dans une forêt. C'est le cas avec *Night Enclosed in Marble* (2012-...) : il transporte sur le lieu une petite valise en marbre par une nuit sans Lune. La valise, qui sera ouverte puis refermée, contient un espace laissé vacant destiné à contenir la nuit :



1 cm³ de vide. Deux forêts libanaises et la forêt de Fontainebleau ont été le théâtre de cette captation. Mais qu'avons-nous sous les yeux une fois le rituel accompli ? Rien qu'un bloc de marbre fermé sur son obscurité. Cette nuit, le spectateur doit y croire, l'imaginer confinée à l'intérieur. L'artiste réitère l'expérience dans différents endroits du monde. Et cette « collection de nuits » nécessairement incollectionnable fait partie d'un processus, peut-être impossible, de révélation de l'intangible. Aussi collectionne-t-il les traces laissées par les jours de soleil sur un calendrier – *Days Under their Own Sun* (2013) : trois jours issus d'un même calendrier libanais sont exposés sous les soleils de Faraya au Liban, de Paris et de Maastricht. « Chaque jour a été exposé au soleil qui a fait ce jour : le lundi au soleil de lundi, le mardi au soleil de mardi... C'est pour moi une manière de souligner la pluralité des soleils, contre un Soleil unique. C'est une somme de fragments face à une totalité », précise Charbel-joseph H. Boutros. De même, il mélangea des eaux minérales provenant de 28 pays d'Europe dans l'œuvre *Drink Europa* (2013). Charbel-joseph H. Boutros est un héritier de l'art conceptuel (l'agencement presque textuel des œuvres dans le cadre de l'exposition), du minimalisme (la forme cubique de plusieurs œuvres), mais aussi du romantisme (thématique de la nuit, de la mélancolie face à la nature – en résonance avec la question du déracinement et de l'exil, l'artiste étant né en 1981 dans un

« Mon amour ». 2012-2015. Deux tickets de caisse de supermarché, marqueur. 15 x 20 cm. *Two supermarket tickets. Marker.*

pays ravagé par une guerre civile. L'œuvre contient donc cette double tendance : une esthétique très épurée et construite ; et une ouverture poétique sur les fragilités de l'âme. Ainsi, deux tickets de caisse d'un supermarché de Maastricht placés côte à côte décrivent un message avec les premières lettres des produits achetés : « MON AMOUR ». L'idée est d'une simplicité désarmante. L'œuvre est produite par une caisse enregistreuse. Le résultat obtenu est pourtant l'essence même de toute adresse, et de toute littérature. ■

Léa Bismuth est critique d'art et commissaire d'exposition, notamment de Documents 1929-2015, à l'URDLA (en résonance avec la Biennale de Lyon 2015/FOCUS).

Charbel-joseph H. Boutros

Né en/born 1981

Vit et travaille/lives in à Paris et/and Beyrouth

Expositions récentes/Recent shows:

2010 *Exposure*, Beirut Art Center, Liban

2011 12^e Biennale internationale d'Istanbul

2013-2014 Résident à la Jan van Eyck Academie

2014 3^e biennale de Bahia, Brésil

Module au Palais de Tokyo, Paris

2015 *Sueur d'étoile*, Palais de Tokyo, Paris

Là où commence le jour, LAM, Lille

Distant waters, solo show, galerie Jacqueline Martins,

São Paulo ; *More konzeption conception now*,

Morsbroich Museum, Leverkusen, Allemagne

maggie madden whispers....

“How beautiful it is and how easily it can be broken”

The Glass Menagerie, Tennessee Williams

With so much of contemporary art brash and branded it is a relief to come across an art that asks you to reach out. It requests, politely, one’s attention. Maggie Madden’s sculptures exist at the edge of perception; they could easily be missed in the clamber of a group exhibition. That is a rare enough quality these days, a modest proposal that suggests the primacy of the eye followed by a rigorous intellectual engagement. As Madeline Grynzstein says of Richard Tuttle’s audience *he let’s them trust in the visual durability of physically slight things.*¹

And indeed it is in the artistic strategies of the 1970s that one finds the antecedents for Madden’s delicate constructions. At that time sculpture was wrestling away from form and volume to attempt to sculpt space itself. Eva Hesse experimented with materials, latex, cheesecloth, softer more malleable elements. Tuttle got even more casual introducing into the gallery space a quiet abjection. Fred Sandback opted for string to draw dimension into the air. And on the west coast, Bob Irwin and James Turrell worked with light itself to create illusionistic and optical spaces.

Aspects of this hard won license are still prevalent in three-dimensional work today but the subtlety and gentility of that earlier decade seems lost. Maggie Madden boldly takes on this mantle in her source of material and the delicacy of her interventions. Though typical of American minimalism at the time was its insistence on the inability of the object to carry meaning beyond its formal description, her post minimal works not only carry allusions but encourage them.

Upon encountering *Shelter*, 2014, one’s initial response is that of protection, the work appearing vulnerable and delicate. And it is from this unusual custodial role that we depart into our engagement with the piece. *Shelter* is formed by two supports of slender willow rods protruding from the wall. Upon them is placed an open cube made by a light blue fine wire. The lines of the wooden rods, like the worked wire, are irregular, imprecise and organic. The wire is familiar, the fine grade we see in the multi-coloured world of telephonic cables. It is a basis of communication. The willow similarly resonates with its ability to conduct information albeit in the more ancient art of divining -each material capable of pulsing with an energy that transitions into meaning.

Madden likes to work with found materials - scouring the streets for the discarded or uncovering unseen potential in some ubiquitous item. Her discovery of discarded telephone cable and the palette of colours offered by its inner strands immediately proposed themselves as a way of creating coloured line in space. More recently she has utilized fibre-optic cable whose properties, equally as colourful, contain even more opportunity for imaginative associations. The colour casing of the cable protects a minuscule strand of silica glass through whose internal reflection information is transmitted at high speed. Unlike the malleable alloy of telephone cable fibre optic can be snapped, broken, its glass brittle. Yet we now depend on this vulnerable material for global digital communication .

Texts

Patrick T. Murphy, *Maggie Madden, How beautiful it is and how easily it can be broken*, Dublin, 2016

2/2

In *The Weight of a Shadow*, 2016, a large open cube drawn in orange telephone wire sits on a cube of orange stained wood of equal portion. The definition of shadow seems to oscillate between them. The work flickers with associations between volume and line, history and information, patina and absence. Like a haiku, the seemingly contradictory image of line and solid unravels into a third possibility, full of potential.

In *Rolling Out (Kompong Khleang)*, 2013, again we are first struck by its rickety nature, an almost comic capability to collapse. The long slender willow rods support a complex open structure made from red and orange telephone wire. The jointing in these works is imperceptible achieved by the artist through using pinpoints of surgical glue. The *Kompong Khleang* of the title refers to the Cambodian village built on spindly stilts to cope with the seasonal high waters of the lake. If some of Madden's work is a reflection on our culture's dependency on electronic communication in these more elaborate pieces, also *High Rise (Tonlé Sap)*, 2013, she seems to be reflecting on notions of stability and adaptability. How indigenous architectures can eschew Western ideas of durability and create adaptable structures for their own environment.

This cultural commentary is emanating from objects that are almost self-effacing in the gallery space. Her recent installation *hardly audible*, 2016, utilises the banal plastic shopping bag as the core component. Collected over time and continents these indestructible containers are chosen for their translucent qualities. They are patchworked together using glue or parcel tape to create a

curtain wall and canopy to diffuse and tint light in a beautiful and seductive way. Emblematic, they can stand as allegories for our pollution of the environment- around us and above us. Flimsy yet durable they signify the very real threat that our consumerism is having on the planet.

So Maggie Madden's progeny are slight, delicate, formal and whispering and it is in this latter quality that they capture our attention and reverse their audibility to a scream of associations both poignant and relevant.

Patrick T Murphy
DIRECTOR, RHA
DUBLIN, 2016

1. Madeline Grynstejn, *The Art of Richard Tuttle*, SFMoMA,



High rise (Tonlé Sap); green and blue telephone wire, willow rods, glue, 2014

La Criée centre for contemporary art

—

Founded 30 years ago in the old covered market in the heart of Rennes, La Criée centre for contemporary art is an exhibition space dedicated to experimentation, production and diffusion of works by emergent or established artists from France and abroad.

In audience terms La Criée casts its net wide, functioning as a transmission point where the art forms of today and tomorrow, together with their uses, are invented and reflected.

For each new season the centre comes up with an ambitious programme of encounters and experiences on a local and global scale: exhibitions, art projects, research and multidisciplinary events.

—

La Criée is a City of Rennes cultural facility and enjoys the financial support of the Ministry of Culture and Communication (Brittany Region Cultural Affairs Office), the Brittany Region and the Ille-et-Vilaine Département.

—

La Criée est labellisée
« centre d'art contemporain d'intérêt national ».

La Criée is a member of the networks :
BLA! - association of professionals in contemporary art mediation ;
d.c.a. - french association for the development of art centres ;
a.c.b. - contemporary art in Brittany.

—

media partners
Kostar, parisART et Zéro deux

—

future

At The Gates

Maja Bajevic, Navine G. Khan-Dossos, Jesse Jones, Teresa Margolles, Olivia Plender, Artists' Campaign to Repeal the Eighth Amendment, etc.

from 15 June to 25 August 2019
opening on Friday 14 June 2019 at 6:30 pm

Inspired by the tidal wave of change that has been sweeping the world *At the Gates* celebrating the distinctive and powerful voices of artists engaging with social histories and personal politics. Often brushing up against the law, or institutions of power, the works in these exhibitions have amplified the global struggle towards female self-empowerment, and in the case of Ireland's historic fight against the Eighth Amendment, the right to bodily self-determination.

At the Gates presents five international artists and collectives who rub up against the law or institutions of power, in artworks that tell stories of violence, campaigning, rehabilitation and exploitation in and around women's histories. The exhibition is motivated by the complex struggle of women to find, protect, and even rehabilitate their voice. These artists and their individual projects attest to the volume of these voices, images, banners, objects and artworks as they amass and become part of a public discussion.

curator: Tessa Giblin, director of Talbot Rice Gallery, with the complicity of Sophie Kaplan for the adaptation at La Criée centre for contemporary art

At The Gates was first presented at the Talbot Rice Gallery in Edinburgh, from 27 October 2018 to 26 January 2019.



Practical information

— exhibition

artists Dove Allouche, Basma Alsharif, Burkard Blümlein, Charbel-joseph H. Boutros, Maggie Madden, Anthony McCall, Evariste Richer, Yoan Sorin and Florian Sumi, Stéphanie Saadé, Ana Vaz

title *Nobody, not even the rain, has such small hands*

curator Sophie Kaplan, director of La Criée centre for contemporary art

production La Criée centre for contemporary art

dates from 6 April to 26 May, 2019

opening friday 5 April 2019, 6:30 pm

opening times

from Tuesday to Friday: 12 noon – 7 pm
Saturday, Sunday and public holidays: 2 – 7 pm
Closed 1 May

adresse

La Criée centre d'art contemporain
place Honoré Commeurec – CS 63126
F-35000 Rennes

access

subway: République
bus stop: La Criée

free admission

contact

+332 23 62 25 10
la-criee@ville-rennes.fr

on the web

www.la-criee.org
Facebook: @la.criee.art.contemporain
Twitter: @la_criee
Instagram: lacrieecentredart

— events

meeting with the artists and the curator
Saturday 6 April 2019, 3 pm

Gilles Amalvi, *Tes Chansons (Your Songs)*
collection
Friday 26 April 2019, from 5 pm to 7 pm
as part of "L'art du week-end"

François Debas
storytelling visit
Saturday 27 April 2019, 5 pm
as part of "L'art du week-end"

Green flash
Gilles Amalvi, *Tes Chansons (Your Songs)*
Saturday 18 May 2019, 8 pm and 9 pm
sound performance
duration: about 40 min
as part of European Museum Night
La Criée is open until midnight

— press officer

Marion Sarrazin
m.sarrazin@ville-rennes.fr
+332 23 62 25 14

